



RAPPORT D'ACTIVITÉS 2018-2019



**40^e anniversaire de fondation
1978-2018**



« Le Prisme, 40 ans de présence pour faire la différence ! »

Table des matières

Mot de la présidente	3
Mot de la coordonnatrice	3
Mot de l'équipe	4
Présentation de l'organisme	4
Mise en contexte	5
Activités, interventions et profil des personnes rejointes	6-7
Nos services	7-8-9
Promotion et soutien à la communauté	9-10
Représentation et concertation	10-11
Vie associative et démocratique de l'organisme	11-12
Gestion administrative	12-13
Demandes d'aide financière	13-14
Plan d'action	14
Organigramme	15
Processus pour devenir membre	16
Revue de presse	17
Prévision budgétaire	18

Mot de la présidente



L'année qui se termine a débuté en force avec la tenue de notre événement du 40^e anniversaire. Une soirée riche en émotions, qui a amené un nombre épatant de personnes qui ont fait partie et qui font encore partie de la vie de notre bel organisme. Je tiens à remercier toutes les personnes qui se sont impliquées de près ou de loin pour faire un succès de cette activité.

L'année qui se termine a été marquée par la persévérance. Qu'il s'agisse du conseil d'administration qui a eu de la difficulté à se réunir aux bons moments, de la pérennité de l'organisme qui demeure préoccupant, de l'implication du personnel qui a le talent de s'adapter et de s'ajuster rapidement et positivement, ou encore de la programmation des activités affectée par le budget, les intérêts et l'évolution de la clientèle, le Regroupement a fait face à certains défis parfois déroutants cette année, générant parfois certaines inquiétudes. C'est avec fierté et soulagement de voir qu'on termine cette année par un bilan positif à tous points de vue, assurément obtenu grâce à la persévérance de tous et chacun.

Je remercie chaleureusement les membres du conseil et autres bénévoles, les employées, les partenaires, les familles, les proches et les parents de continuer à croire en nous et de nous accorder une confiance qu'il nous importe d'honorer. Pour les personnes que nous desservons, vous faites la différence!

Marie-Josée Beaudet



Mot de la coordonnatrice

Une année qui commence bien, la fête du quarantième nous a permis de constater que les gens sont présents pour nous dans les bons moments comme dans les épreuves. Le soutien de tous nous fait chaud au cœur. Une belle soirée où nous avons aussi souligné le camp de jour, des retrouvailles qui ont laissé place à toute une gamme d'émotions.

En cours d'année, j'ai pris la décision de me retirer après 21 ans de bénévolat et 10 ans à titre de coordonnatrice. Une expérience passionnante que j'ai aimé partager avec nos membres, les familles, les employées et les bénévoles. Il est maintenant temps de faire place à la relève. Je terminerai en mars 2020, alors cette année je fais tout en me disant que c'est la dernière fois. Je souhaite de tout cœur que notre bel organisme puisse rayonner encore longtemps en suivant le courant du renouveau des années prochaines.

Jocelyne Piché

Mot de l'équipe de travail



Un petit mot de l'équipe du centre de jour pour vous parler de sa progression durant l'année :

Nous sommes une équipe qui bouge beaucoup, car le changement périodique des employés sur les projets de subvention salariale et les congés maladie font en sorte que l'équipe de travail est toujours en adaptation. Malgré cela, le noyau stable de l'équipe de travail permet de conserver la stabilité en même temps qu'un niveau d'innovation intéressant pour la clientèle.

Bricolage de récupération, bricolage pour les décorations du 40e, chansons en groupe, jardinage, piscine, sorties dans le milieu, organisation de fêtes, sont des activités où nous exerçons notre créativité tout en tenant compte des capacités des participants ainsi que des limites financières de l'organisme.

Au début de 2019, nous avons introduit le principe du choix de participation aux activités extérieures comme la piscine ou les quilles. Durant l'été, nous continuerons de leur permettre d'exercer des choix par exemple activité à la plage ou rester au centre d'activité.

Nous nous souhaitons une bonne continuité et beaucoup de belles innovations pour rendre le centre le plus vivant possible.

Manon, Lise et Yanka

Présentation de l'organisme

Mission

Planifier, préparer et organiser toute activité susceptible d'améliorer la qualité de vie des personnes handicapées et de leur famille;

Mettre en œuvre, exécuter et gérer tout programme susceptible de contribuer au mieux-être des personnes handicapées et de leur famille;

Opérer un centre d'activité de jour et offrir aux personnes handicapées, un milieu de vie, un lieu d'accueil, d'aide et d'entraide et un lieu de socialisation.

Le rôle fondamental du Regroupement Le Prisme est de travailler à l'amélioration des conditions de vie de nos membres en particulier au niveau de l'isolement.

Nous visons un changement social pour que nos membres sentent leur enracinement à la société.

Notre organisme communautaire est un lieu d'appartenance et les membres y participent sur une base volontaire, ils ont droit à la confidentialité et au respect.

Mise en contexte

Centre intégré
de santé
et de services sociaux
des Laurentides



LA
TURQUOISE
CABINET EN ASSURANCE DE DOMMAGES ET SERVICES FINANCIERS



Desjardins
Caisse du Cœur des
Hautes-Laurentides

Notre 40^e anniversaire de fondation a été souligné de belle façon le 20 avril 2018 à l'Espace théâtre. Sous le thème « Le Prisme, 40 ans de présence pour faire la différence! » sous la présidence d'honneur de madame Monique Ladouceur. 150 laissez-passer ont été distribués aux personnes voulant assister à l'évènement. Bénévoles et employées ont été honorés lors de la soirée et chacun a reçu un tableau de l'artiste, madame Clémence Gagné.



Le comité viabilité travaille fort pour améliorer toutes les sphères administratives de l'organisme. Une demande pour avoir l'aide d'une intervenante communautaire a été faite. Le comité est maintenant accompagné dans ses démarches. Le travail de celui-ci est d'améliorer la santé financière en évitant les déficits et donner une permanence pour le poste de coordonnateur. Déjà, des améliorations ont été perçues à la fin de l'année financière. Le travail incessant pour diminuer les coûts de fonctionnement a donné des résultats. **BRAVO** à toute l'équipe pour les efforts et les économies réalisées.

Le centre d'activités est complet et pour éviter d'être sur la liste d'attente, nous comblerons avec les périodes qui restent à l'horaire et il n'y aura plus de possibilité de fréquenter le centre 4 jours semaine. Le camp de jour est lui aussi complet, mais le financement est beaucoup plus difficile à trouver. Nous espérons pouvoir répondre aux besoins en continuant d'offrir nos services à un coût raisonnable pour nos membres et nos familles.

Le parc adapté de l'Île Bell a été complété avec l'installation de la balançoire adaptée. Merci à la Fondation Opération enfant soleil, la ville de Mont-Laurier ainsi qu'au Club Richelieu de Ferme-Neuve qui nous ont remis un don à la fermeture de leur organisme.



Malgré le peu de financement, nous parvenons à mettre sur pied des projets intéressants grâce à la participation de différents partenaires. Les Rendez-vous du vendredi, les ados actifs s'adressent à une clientèle que nous ne desservons pas normalement et qui ne cadre pas dans les services actuels comme les personnes ayant une déficience intellectuelle légère autonome et les jeunes vivant avec le spectre de l'autisme sans déficience ou déficience légère. Par contre, ce sont des projets qui sont toujours susceptibles de disparaître à cause de la difficulté à trouver les budgets nécessaires.

Activités, interventions et profil des personnes rejointes



Merci à nos partenaires le Transport adapté et collectif d'Antoine-Labelle (TACAL) et l'Aide aux personnes handicapées Antoine-Labelle (APHAL). Ils sont nos fidèles collaborateurs pour la réalisation de nos activités. Ces activités permettent à nos membres de socialiser, de créer des liens entre les familles et les intervenants dans un contexte festif.

Cabane à sucre

Date : Mercredi 4 avril 2018

Endroit : Érablière MS

Nombre de participants : 35



40e anniversaire de fondation

Date : Vendredi 20 avril 2018

Endroit : Espace Théâtre

Nombre de participants : 150 (pers. Hand., famille, amis, employés, bénévoles...)



Semaine québécoise des personnes handicapées (SQPH)

Date : Mardi 5 juin 2018

Endroit : École Sacré-Cœur de Ferme-Neuve

Nombre de participants : 24



Spectacle Irvin Blais

Date : Jeudi 2 août 2018

Endroit : Espace Théâtre

Nombre de participants : 20



Soirée country

Date : Jeudi 16 août 2018

Endroit : Dôme Uniprix (Lac-des-Écorces)

Nombre de participants : 18



Fête de la rentrée

Date : Jeudi 30 août 2018

Endroit : Au Prisme

Nombre de participants : 49



Fête de l'Halloween

Date : Mercredi 31 octobre 2018

Endroit : Centre de jour le Prisme

Nombre de participants : 27



Souper de Noël

Date : Samedi 8 décembre 2018

Endroit : Salle du Cœur-Immaculé-de-Marie

Nombre de participants : 54



Semaine québécoise de la déficience intellectuelle (SQD)

Date : du 17 au 23 mars 2019

Endroit : Centre de jour le Prisme

Thème : Je m'implique pour ma planète

Nombre de participants : 35



Nos services

Services administratifs

Nos bureaux sont ouverts du lundi au jeudi, de 8h30 à 16h30, 50 semaines par année. Nous desservons le territoire de la MRC-Antoine-Labelle de Notre-Dame-du-Laus à Lac Saguay. On y offre un service d'accueil, d'écoute et de référence, du soutien aux familles. Nous comptons sur une secrétaire-comptable qui assure l'accueil et voit à tous les suivis administratifs. Le poste de coordonnatrice à 7 heures par semaine voit à coordonner les différents services et s'assure de faire respecter les normes établies par le conseil d'administration. Malheureusement, notre objectif d'augmenter les heures de présences de la coordonnatrice n'est toujours pas réalisé. Pour recevoir l'un des services du regroupement, il faut être membre de l'organisme. Le coût d'adhésion est de 20\$ annuellement. Notre organisme offre la possibilité à ses membres et aux familles de participer à de grands rassemblements tels que la fête de la rentrée, le souper de Noël, la cabane à sucre.

Le Centre de jour

Le service du centre d'activités de jour est ouvert du lundi au jeudi, 50 semaines par année de 8h00 à 16h30. L'équipe de travail du centre d'activités compte 2 éducatrices spécialisées, dont une responsable du centre d'activités, une animatrice préposée à temps plein et dans le but de répondre au besoin et 2 personnes sur des projets subvention salariale complètent l'équipe de travail pour assurer une stabilité dans le Centre et offrir un ratio 1/6.

Trente-six (36) personnes sont inscrites au centre d'activités. Nous recevons un maximum de 24-25 personnes par jour. Un coût de fréquentation est demandé aux participants selon le nombre de périodes fréquentées annuellement. La possibilité d'ajouter des périodes de présence est également offerte en été pour les personnes qui ont des besoins.

Notre philosophie d'intervention est fondée sur l'approche communautaire qui mise sur la reconnaissance et la valorisation du potentiel des individus par : le respect; l'écoute; l'encouragement et le soutien sur la capacité de choisir et de prendre des décisions; l'adoption d'attitudes et d'interventions qui respectent la personne; concéder le droit à l'erreur et offrir le soutien nécessaire pour comprendre la situation et en retirer de l'expérience basée sur l'écoute.

Diverses collaborations avec des organismes du milieu ont eu lieu en cours d'année. La Société d'horticulture est venue faire un atelier de pas chinois, l'organisme Diabète Mont-Laurier a tenu un atelier de dépistage pour nos membres. Des activités stimulantes y sont offertes et nous fréquentons le Salon de Quilles Info, la piscine municipale, la bibliothèque, différentes sorties s'ajoutent en cours d'année : visite des pompiers, visite de la ferme des Alpagas, sorties aux restaurants, spectacles. Nous prônons de saines habitudes de vie.

Le centre d'activités de jour pour adulte est le service majeur de l'organisme. Il est possible d'offrir ce service grâce à une entente de partenariat avec le Centre d'intégration de Santé et de Services sociaux des Laurentides (CISSS-L)/Centre de réadaptation du Florès.



Le Camp de jour



Nous avons profité du 40^e anniversaire pour souligner les 20 ans du camp de jour. Le camp a vu le jour en 1997, à la suite de l'implication d'un groupe de parents et le soutien de 2 intervenantes du milieu qui ont persévéré dans la réalisation d'un terrain de jeu adapté pour leur jeune différent. Le regroupement soutient le projet depuis 1998 en l'intégrant à sa charte. Le camp de jour se répartit sur huit (8) semaines soit 2 semaines pour l'organisation, la formation et la fabrication de matériel et recherche de commanditaires et six (6) semaines avec les enfants. Nous comptons beaucoup sur nos partenaires financiers pour sa réalisation. Chaque année est un nouveau défi pour trouver le budget nécessaire pour offrir un service de qualité, et ce en toute sécurité pour les enfants.

Nous accueillons un maximum 20 participants. Cette année, douze (12) enfants vivant avec une déficience intellectuelle et huit (8) enfants vivant avec un trouble du spectre de l'autisme ont participé au camp. Une belle équipe de dix (10) moniteurs et monitrices temps plein et une (1) monitrice en chef ont travaillé pendant 8 semaines pour faire passer un bel été à nos jeunes. Le camp a eu lieu à l'école de la Carrière de Mont-Laurier. La commission scolaire Pierre-Neveu nous prête ces locaux gratuitement depuis le début du camp. Le répit offert aux familles durant la période estivale est très apprécié.

Nos principaux donateurs :



Fondation Émilie-Tavernier



Personne-ressource en autisme

Depuis 2009, un protocole d'entente entre la Société de l'Autisme des Laurentides et le Regroupement le Prisme permet l'embauche d'une personne-ressource en autisme à Mont-Laurier. Le but premier est de développer des services et du soutien aux familles. L'entente a été reconduite pour l'année 2018-2019.

La matériathèque est disponible pour les membres ainsi que des documents sur le spectre de l'autisme.

Le service Ado-actif a pris son envol à l'été 2016, en partenariat avec le CISSS-Laurentides. Grâce à l'aide financière de la Fondation de la Fédération des médecins spécialistes du Québec et de la Société de l'autisme des Laurentides.

Pour l'été 2018, le service ado-actif s'est tenu deux (2) jours par semaine pendant six (6) semaines. Pour réaliser le projet, il a fallu être ingénieux pour trouver le financement nécessaire. Le Club Richelieu et l'ARLPHL pour les projets spécifiques nous ont permis d'offrir aux jeunes des journées d'activités. Un jeune bénévole est venu prêter main-forte à l'animatrice pour offrir un service sécuritaire.

Nous rejoignons une trentaine (30) de familles touchées par le spectre de l'autisme dans nos différents services, camp de jour, centre d'activités de jour et rencontre de parents.

Promotion et soutien à la communauté

Le Regroupement le Prisme compte sur tout un réseau de partenaires qui gravite autour de l'organisation et de nos activités.

39 bénévoles se sont impliqués dans les différentes activités : conseil d'administration, comité du 40^e du Prisme et 20^e du camp de jour, accompagnement individuel, aide aux activités et fêtes, collectes de fonds, mise à jour du site internet et du Facebook, comité de parents du camp de jour. **440 heures**, vous êtes indispensables et nous ne vous le disons pas assez.

MERCI À NOS BÉNÉVOLES : Vincent David, Daniel, Claudette, Marie-Josée, Jenny, Janie, Chloé, Lucie, Nicole Benoit, Francine, Monique, Kim, Nicole Beaudoin, Camille, Alicia, Lysanne, Catherina, Laïka, Anni-France, Érika, Élodie, Alexia, Chrystel, Agnès, Alexis, France, Catherine, Josée, Bernard, Jacinthe, Cynthia, Brigitte, Sonia, Nancy, Nathalie, Guy, Marie-Claude, Patrice, Robert.



MERCI aux municipalités de Mont-Laurier, Ferme-Neuve, Lac-St-Paul, Notre-Dame de Pontmain, Lac-des-Écorces, Notre-Dame-du-Laus, St-Aimé-du-Lac-des-Îles pour leurs soutiens financiers au camp de jour.

MERCI aux diverses associations : Fondation des Canadiens de Montréal pour l'enfance, St-Vincent de Paul, Aide aux personnes handicapées Antoine-Labelle (APHAL), la Fondation Émélie Tavernier-Gamelin, Association régionale en loisir des personnes handicapées des Laurentides (ARLPHL) le Fonds d'aides au développement du milieu (Caisse Desjardins du Cœur des Hautes-Laurentides), Club Lions de Mont-Laurier, Sylvain Pagé député d'Antoine-Labelle (Programme soutien action bénévole), Député David Graham (Emploi Été Canada), Centre intégré de santé et services sociaux des Laurentides (CISSS-L) et nos fidèles donateurs. Nous avons eu la surprise de recevoir un don de 5 000\$ du Groupe LBP Immobilier inc.

Différentes collectes de fonds ont été réalisées : lavoton, participation au festival des camionneurs, dégustation de bière, course aux commanditaires, vente hot-dog, participation à la fête du centre-ville.



MERCI à la radio locale CFLO-FM de nous avoir reçus en entrevue le 9 mars 2018 pour promouvoir l'évènement du 40^e anniversaire de fondation de l'organisme et le vendredi 29 mars 2019, pour le dévoilement des activités du mois de l'autisme et pour promouvoir la conférence du mois avril.



MERCI à la Commission scolaire Pierre-Neveu pour le prêt de leurs locaux pour la tenue du camp de jour, ainsi que la Maison des jeunes pour le prêt de leurs locaux pour le projet Ado-Actif.

Représentation et concertation



Membre de la corporation de développement communautaire des Hautes-Laurentides (CDCHL) depuis 16 années. Nous désirons remercier l'équipe de la CDC-H-L pour son appui. Nous apportant du soutien dans différents moments de vie de notre organisme.

- . Participation à l'AGA de la Caisse Desjardins du Cœur des Hautes-Laurentides (avril)
- Participation au spectacle-bénéfice de l'organisme Au cœur de l'arbre (mai)
- Participation à la formation « Gestion de conflit » parti II (mai)
- Participation à l'AGA de la Corporation de développement communautaire des Hautes-Laurentides (CDC-HL) (mai)
- Le Centre intégré de santé et services sociaux des Laurentides (CISSS-L) nous a remis une attestation de reconnaissance pour notre collaboration à la participation sociale des personnes ayant une déficience intellectuelle ou un trouble du spectre de l'autisme. (juin)

- Visite du docteur Sabourin et des étudiants en médecines au Regroupement le Prisme (juillet)
- Visite du député David Graham (fédéral) au Regroupement le Prisme. (juillet)
- Formation en santé et sécurité au travail. (sept)
- Participation à la grande table de la CDC-HL (Sept)
- Participation à la rencontre de la table de concertation de la petite enfance (oct)
- Participation à la formation sur le matériel informatique (tablette, téléphone) (oct)
- Participation à la soirée de la Ligue d'improvisation Mont-Laurier (LIMOL) Don pour le Prisme (nov)
- Participation aux « Napperons de visibilité » distribués dans les restaurants, écoles, bibliothèques de la MRC durant 5 semaines (oct-nov)
- Participation à la soirée de Noël organisée par La CDC-HL (déc)
- Participation à la tournée du ROCL (janv.)
- Rencontre avec un groupe (1) d'étudiants de la technique en éducation spécialisée (fév)
- Rencontre avec un groupe (2) d'étudiants de la technique en éducation spécialisée (mars)
- Participation à la journée annuelle RNETSA (mars)
- Nomination à l'éducation populaire (mars)
- Membre des organismes suivants : ROCL, AQIS, APHAL, ARLPH.
- Représentant au comité d'admissibilité du transport région Mont-Laurier.
- Plusieurs rencontres de collaboration ont eu lieu en cours d'année avec le CISSS-L/Florès avec lesquels nous avons une entente de partenariat.

Vie associative et démocratique de l'organisme

L'organisme compte 109 membres en règle qui sont des personnes handicapées et leurs familles, des parents et amis qui adhèrent à notre mission et participent à nos activités.

CONSEIL D'ADMINISTRATION 2018-2019

Nom	Titre et année	Provenance des membres
Madame Marie-Josée Beudet Présidente Secrétaire-trésorière	2016-2019 2015-2016	Membre de la communauté (bénévole)

Madame Lucie Demers Vice-présidente Administratrice	2016-2019	Membre de la communauté (parent bénévole)
Madame Jenny Piché Secrétaire-trésorière Administratrice Secrétaire-trésorière Administratrice	2016-2019 2015-2016 2014-2015 2013-2014	Membre de la communauté (bénévole)
Madame Monique Ladouceur Administratrice Présidente Secrétaire-trésorière Administratrice	2016-2019 2013-2016 1993-2013 1977-1984	Membre de la communauté (bénévole)
Madame Francine Venne Administratrice Vice-présidente	2006-2019 2010-2011	Membre de la communauté (ressource intermédiaire)
Madame Nicole Benoit Administratrice	1992-2019	Membre de la communauté (parent bénévole)
Madame Chloé Venne-Brassard Administratrice	2018-2019	Membre de la communauté (bénévole)

Les membres du Conseil d'administration ont tenu 5 rencontres régulières.

Notre assemblée générale annuelle a eu lieu le 19 juin 2018 sous la forme d'un 5 à 7 avec léger goûter. Le tout s'est déroulé au local du Regroupement le Prisme. Seize (16) personnes étaient présentes.

Les membres du Conseil d'administration sont appelés à participer aux différents comités mis en place par l'organisme :

- Comité Viabilité (8 rencontres)
- Comité du budget (2 rencontres)
- Comité Évaluation du personnel (5 rencontres)
- Comité pour le camp de jour (2 rencontres)
- Comité harcèlement psychologique
- Comité du 40^e anniversaire de fondation (4 rencontres)

Gestion administrative

Nous comptons 4 employées à temps plein :

Judith Simard	Secrétaire depuis 1993
Manon Rocheleau	Responsable du centre de jour et éducatrice spécialisée depuis 1986
Lise Lamoureux	Éducatrice spécialisée depuis 1986
Yanka Millette	Animatrice au centre d'activité de jour depuis mai 2013

Nous comptons une employée à temps partiel régulier :

Jocelyne Piché	Coordonnatrice depuis 2008 Personne-ressource pour l'Autisme (SARL) 2009 Responsable Camp de jour 2009
----------------	--------------------------------------------------------------------------------------------------------------

Durant l'année, nous avons pu compter sur quatre (4) projets du programme de subventions salariales d'Emploi Québec. Ce personnel supplémentaire nous permet d'avoir un ratio plus intéressant. Les projets sont d'une durée de six mois :

- Madame Mélanie Dufresne
- Madame Isabelle Giguère
- Madame Lynda Bolduc
- Madame Angèle Chamard

11 étudiants(es) ont travaillé pour le camp de jour, été 2018

Dont deux (2) sur Emploi Été Canada : 1 pour le camp de jour, Agnès Éthier
1 pour le centre d'activités de jour, Alexandre Whissel

Concierge : monsieur Yvon Saint-Amour

Stagiaire pour travaux extérieurs estivaux : Monsieur Louis Mathieu

Stagiaire au centre d'activités de jour : Monsieur Guy Pageau

Des réunions d'équipe sont tenues presque toutes les semaines avec le personnel permanent, ce qui permet de régler les problèmes au fur et à mesure, de travailler à la planification des activités spéciales ainsi que de mettre en œuvre les différents dossiers. Trois journées de planification ont eu lieu en avril, septembre et février.

Demandes d'aide financière au courant de l'année

- Demande de subventions effectuées auprès du programme de soutien organisme communautaire du CISSS-Laurentides
- Demande pour Emploi Été Canada (Emploi étudiant)

- Demande au CISSS/Centre du Florès-Ententes de partenariat
- Demande au Fonds d'aide au développement du milieu (Caisse Desjardins du Cœur des Hautes-Laurentides)
- Demande d'aide financière à l'ARLPHL programme d'assistance en loisirs pour personnes handicapées
- Demande au Programme de soutien à l'action bénévole
- Demande d'aide financière/entente de partenariat au CISSS/CLSC-Antoine-Labelle (Semer l'Avenir)
- Demande financière à la Fondation des Canadiens de Montréal pour l'enfance
- Demande à la St-Vincent de Paul
- Demande à la Fondation Émélie-Tavernier
- Demande d'aide financière à la Société québécoise de la déficience intellectuelle (SQDI) et Fondation le Support
- Demande d'aide financière à l'organisme Aide aux personnes handicapées Antoine-Labelle (APHAL)
- Demande d'aide financière au Club Richelieu de Mont-Laurier
- Demande d'aide financière au Club Lions de Mont-Laurier
- Demande d'aide financière à Centraide Laurentides

Plan d'action 2018-2019

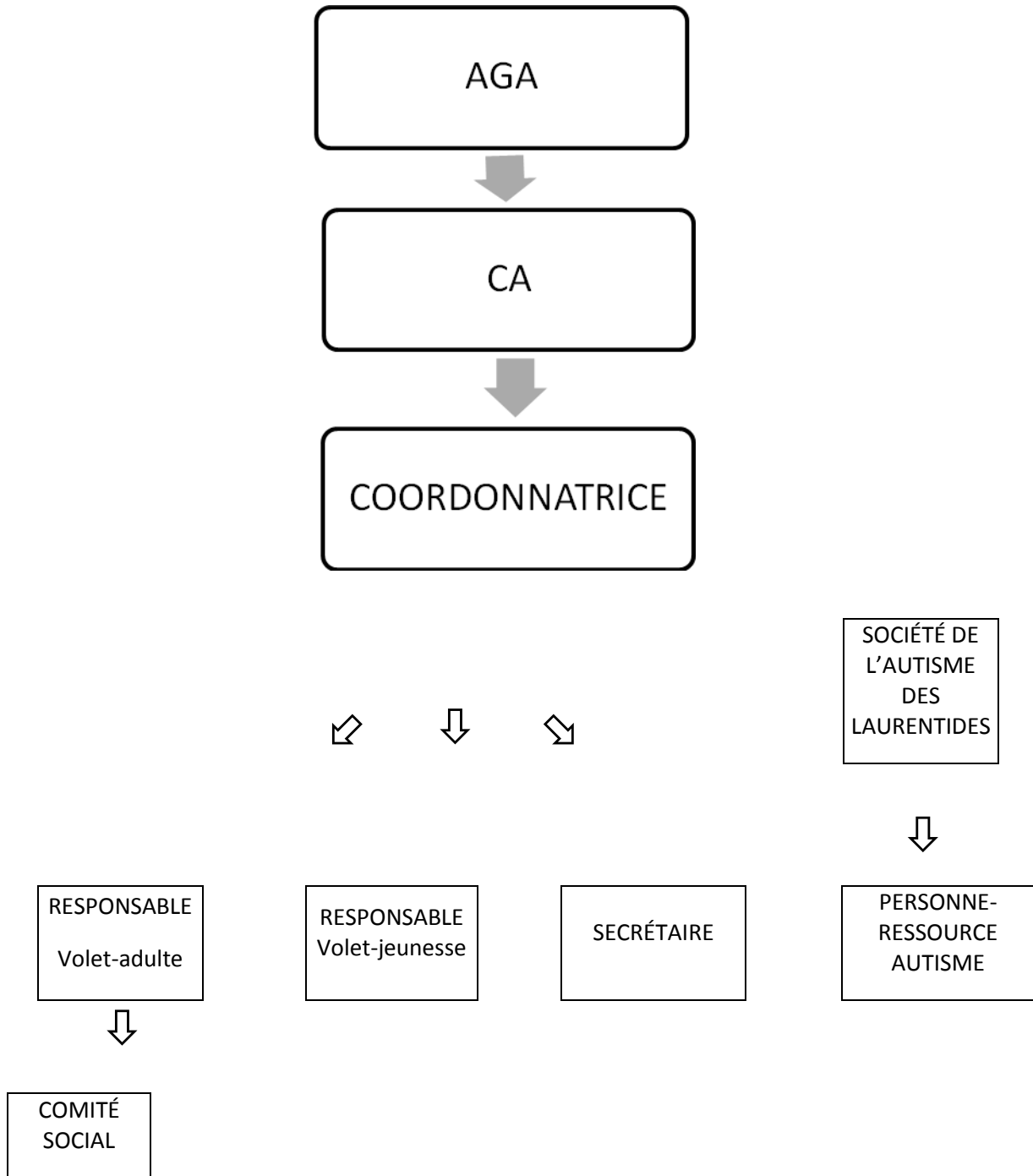
À court terme

- Travailler à mettre en place un poste de coordonnateur
- Mettre à jour les Règlements généraux et la politique de conditions de travail
- Travailler à un plan de retraite intéressant pour notre personnel.

À plus long terme

- Établir une Politique salariale
- Réorganisation des services en préparant l'arrivée de la relève

ORGANIGRAMME





REGROUPEMENT DES PERSONNES HANDICAPÉES DE LA RÉGION DE MONT-LAURIER

294, RUE DU PONT
MONT-LAURIER (QUÉBEC) J9L 2R2
819 623 - 5258

Les avantages de posséder sa carte de membre

- Avoir le droit d'assister à l'assemblée générale annuelle (AGA) et de participer à la vie associative de l'association. Pour le vote il faut avoir 18 ans et plus.
- Participer à toutes les activités organisées durant l'année, et ce, à des coûts avantageux. Ex. : Fête de Noël, cabane à sucre, fête de la rentrée, voyage...

Processus pour devenir membre

Pour recevoir un de nos services et/ou participer aux activités, vous devez être membre en règle, donc détenir votre carte de membre. La carte de membre est valide pour une période d'un an soit de janvier à décembre. Le renouvellement de celle-ci se fait par envoi postal en janvier de chaque année, au coût de 20\$.

En renouvelant votre carte, vous devenez un membre actif. Vous apportez un soutien financier à l'organisme et ainsi, vous contribuez à maintenir les objectifs de sa mission.

Un membre actif c'est : un individu qui fréquente un de nos services, soit, le centre d'activités de jour, le camp de jour, une personne qui participe seulement aux grandes activités, aux rencontres de parent ou à tout autres activités ou services que l'organisme offre. Le membre actif est aussi un bénévole ou une personne qui veut soutenir l'organisme.

N.B. Un enfant de moins de dix-huit (18) ans ne peut détenir sa carte de membre. Celui-ci n'a pas le droit de vote à l'assemblée générale annuelle. Par contre, les parents doivent obligatoirement être membres pour recevoir un service.

